



VAL DE CHER
CONTROIS
Territoire de progrès

Projet de territoire Pacte de gouvernance

Trame de stratégie - Document de travail intermédiaire
Bureau communautaire - 22 Mars 2021

Note : cette version intègre les remarques
exprimées lors du bureau communautaire



Cabinet Damien Christiany
Conseil auprès des intercommunalités

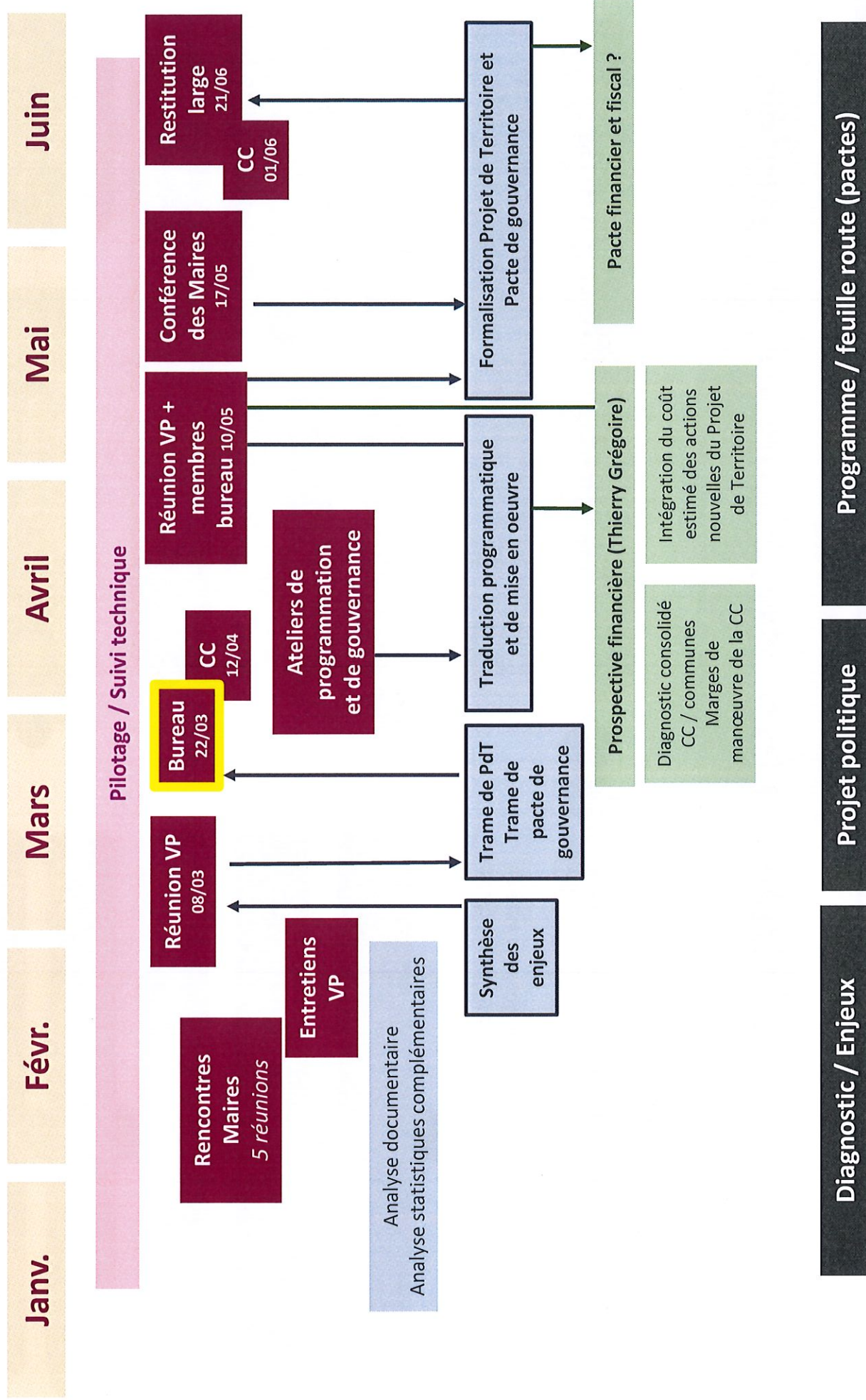
Depuis début 2021, la Communauté de communes Val de Cher - Contrôis engage une démarche visant à la **définition d'un projet de territoire mobilisateur**. Il s'agit là **d'une démarche de nature politique**. Elle intervient à l'engagement d'une mandature pour laquelle elle doit fixer un cadre stratégique et opérationnel clair et lisible ; en travaillant de manière coordonnée sur :

- Le « **quoi** ? » : des principes et valeurs partagés qui définissent le sens du projet et l'esprit dans lequel il sera mis en œuvre ; une trajectoire de long terme ; la définition, la hiérarchisation et la déclinaison opérationnelle d'objectifs stratégiques, transversaux ou thématiques.
- Le « **comment** ? » : Une feuille de route quant aux conditions de mise en œuvre du projet : trame d'un programme d'actions cohérent (adossé à une prospective financière réalisée parallèlement) et **pacte de gouvernance**

Le projet de territoire **doit engager le couple « communes / communauté de communes »** sur des objectifs partagés et sur des principes de solidarité et d'efficacité pour que l'action publique locale soit la plus efficace et la plus harmonieuse possible.

Le présent document de travail propose au débat une **trame générale de projet de territoire et de pacte de gouvernance**. Ces propositions se nourrissent :

- Des principaux éléments de **diagnostic et d'enjeux** qui ressortent d'une consultation qualitative faite auprès des élus du territoire. Ces éléments ont été présentés en réunion de VP
- Des « **feuilles de routes** » établies par les VP pour chacune des grandes thématiques traitées par la CCVal2C
- Des **orientations de travail actées** dans différents documents récents, dont le PCAET ou la Convention Santé Familiales



Une ambition générale

Une attractivité renouvelée

5 politiques transversales

Ces politiques caractérisent le sens du projet et sa mise en œuvre. Elles ont vocation à s'appliquer à tous nos objectifs stratégiques.

1 La promotion de la PROXIMITÉ et de l'ACCESSIBILITÉ

2 L'ANIMATION du territoire et la valorisation des initiatives locales

3 L'accompagnement des TRANSITIONS

4 L'OUVERTURE à 360°

5 Une ARTICULATION renouvelée entre la CCVal2C et les communes

7 objectifs stratégiques

Ces objectifs stratégiques traduisent nos priorités. Ils se déclinent en objectifs opérationnels... puis bien sûr en actions et en modalités de travail.

1 ECONOMIE : Une terre d'entrepreneurs et de terroirs

2 TOURISME : Un tourisme patrimonial et itinérant

3 ENVIRONNEMENT : Des ressources préservées et mises en valeur

4 URBANISME ET LOGEMENTS : Une offre résidentielle plus diversifiée et qui valorise les centres-bourgs

5 SERVICES A LA POPULATION : L'anticipation et l'accompagnement à tous les âges de la vie

6 CULTURE & SPORTS : La culture et le sport pour tous

7 La structuration et l'animation d'un PACTE DE GOUVERNANCE

Une attractivité renouvelée

- La valorisation d'une « alternative à la métropolisation » pour un **accueil économique, touristique et résidentiel de qualité** ... en écho à des aspirations post-covid de proximité et d'ancrage local
- Une attractivité par la **qualité des offres d'accompagnement, à échelle humaine**
- Une attractivité par une **promotion accrue et plus ciblée** du territoire

La promotion de la PROXIMITÉ et de l'ACCESSIBILITÉ

- La diffusion de proximité pour une meilleure accessibilité aux services : maillage, itinérance...
- Une déclinaison particulière de cette proximité : la (re)dynamisation des centres bourgs et centre-ville du territoire pour en faire des lieux de vie très qualitatifs et des lieux de lien social.
- La reconnaissance de « bassins de proximité » ...

L'ANIMATION du territoire et la valorisation des initiatives locales

- Le projet = un cadre de mobilisation des citoyens, des associations, des entreprises...
- L'animation urbaine / l'animation économique / l'animation de la vie sociale ...
- La coordination des réseaux d'acteurs
- Les fonctions éducatives...

L'OUVERTURE à 360°

- L'acceptation et la valorisation collective du caractère « pluriel » de notre territoire
- Un projet qui s'inscrit clairement dans une logique d'ouverture et de partenariats ciblés :
 - o Ancrage aux logiques métropolitaines de Tours et Blois
 - o Liaisons Loire / Cher
 - o Liaisons Sologne
 - o Entité « Vallée du Cher » : ouverture amont et aval
 - o Logiques de proximité : Bléré, Amboise, Romorantin, Valençay...

Une ARTICULATION renouvelée entre la CCVal2C et les communes

- Partage des compétences / IC
- Mutualisation
- Territorialisation des politiques
- Instances organisationnelles

L'accompagnement des TRANSITIONS

- Prendre part aux transitions climatiques, énergétiques et écologiques ... tel que nous l'avons défini dans notre PCAET
- La volonté d'une approche globale et systémique de ces enjeux.
- Une volonté, aussi, de nous inscrire dans une logique de transition « sociétale » autour de valeurs de solidarité et d'ancrage local ... dans le sillage de la crise sanitaire, sociale et économique que nous traversons .

ECONOMIE : Une terre d'entrepreneurs et de terroirs

Conforter notre **positionnement industriel** par une offre foncière et immobilière attractive et un accompagnement éprouvé

- Développement de notre offre foncière ZAE
- Politique immobilière
- Marketing territorial / communication
- Fonctions pérennes d'accueil et d'accompagnement
- ...

Accompagner la structuration et le développement d'une filière autour des **terroirs, de l'agriculture et des économies locales de l'agroalimentaire**

- Accompagnement démarches emploi / formation
- Soutien à la production agricole locale
- Accompagnement structuration des circuits courts
- Valorisation plan alimentaire territorial (pays) ?
- ...

Accompagner le développement de **l'économie urbaine**, dans une logique de dynamisation des centre bourgs et de création de services

- Dispositif de portage foncier/immobilier pour soutenir de commerce de proximité
- Développement des formes d'itinérance commerciale
- Développement d'une offre de bureaux / coworking pour accompagner le télétravail et les activités tertiaires
- Animations / réseaux de proximité ...

Accompagner la structuration et le développement d'une filière **énergétique (PCAET)**
Cf. « Des ressources préservées »

TOURISME : Un tourisme patrimonial et itinérant

La structuration, le développement et l'accompagnement de l'**itinérance** sur le territoire

- La mise en œuvre et la valorisation de « Cœur de France à Vélo » (services annexes ; boucles cyclables complémentaires connectées à l'itinéraire principal...)
- Valorisation de l'itinéraire cyclable « route des vins »
- Travailler sur l'articulation multimodale des produits d'itinérance liés à la vallée du Cher (vélo, randonnées pédestres, activités nautiques...)
- ...

Développer des « produits » touristiques valorisables, en particulier en lien à l'**agrotourisme**, aux activités de **sport/nature** et à l'**animation culturelle** du territoire

- Développement d'un axe particulier autour de l'oénotourisme, du tourisme à la ferme...
- Valorisation touristique accrue des patrimoines du territoire, dans leurs diversité : sites d'interprétation, programmations culturelles valorisant ces sites...
- Développement des activités de sports, nature, pêche, ...
- ...

Renforcement des démarches de **marketing** pour élargir la clientèle touristique

- Travail partenarial avec les territoires voisins porteurs de « marques » touristiques :
- Travail partenarial accru avec les opérateurs des sites majeurs (dont Beauval), sur et à proximité du territoire...
- Travail sur la promotion d'une offre touristique qui valorise les saisons (offres ciblées printemps, été automne)
- Travail sur la promotion et l'accompagnement d'un « éco-tourisme et sur l'implication des habitants et acteurs locaux (« ambassadeurs »)...
- ...

ENVIRONNEMENT : Des ressources préservées et mises en valeur

Anticiper une approche
stratégique et intégrée des
problématiques liées à l'eau

- Préparation de la prise de compétences Eau / Assainissement : approches technique, patrimoniale, financière, de gouvernance ...
- Réflexion sur intégration de la problématique « eaux pluviales urbaines » : schéma ? Actions partenariales avec les communes ?
- Approche stratégie globale des actions liées à la compétence GEMAPI et déléguées à des syndicats : programmations cohérente des travaux de restauration, aménagement ...

Préserver les patrimoines
naturels, la **biodiversité** et la
qualité / diversité des **paysages**

- Valorisation des éléments paysagers remarquables du territoire : appréciation des facteurs de vulnérabilité, actions de préservation (en lien au PLUI)
- Gestion des continuités écologiques du territoire
- Reconnaissance, gestion et valorisation des espaces naturels remarquables ...

Accompagner la structuration
et le développement d'une
filière énergétique (PCAET)

- Soutien et accompagnement à la filière de rénovation énergétique des bâtiments et logements (plateforme ; dispositifs de soutien aux habitants ; exemplarité bâtiments publics... ; accompagnement des artisans...)
- Développement des énergies renouvelables...
- ...

Développement d'actions en
lien à la gestion des **déchets** et
aux filières de valorisation

- (Dans le cadre du SMIEEOM)
- Accentuation des actions de sensibilisation en lien à la réduction de la production de déchets
- Réflexion pour qualifier la collecte / valorisation de certains produits : déchets verts, déchets agricoles ...

URBANISME ET LOGEMENTS : Une offre résidentielle plus diversifiée et qui valorise les centres-bourgs

La **diversification** de l'offre de logements sur le territoire

- La poursuite des dispositifs permettant de soutenir la création de logements sociaux sur le territoire (accompagnement des bailleurs sociaux)
- Meilleure coordination communes / CCVal2C dans la relation aux bailleurs sociaux
- Développement d'une offre diversifiée de logements appropriée au vieillissement : soutien adaptation des logements ; planification ...

La **rénovation** et la promotion résidentielle des centres-bourgs

- Poursuite et mise en perspective de l'OPAH
- Mobilisation d'autres outils opérationnels d'accompagnement à la rénovation ? Politique foncière ?
- Animer un travail coordonné sur des dispositifs contractuels de valorisation résidentielle des cœurs de bourgs et sur les problématiques qui leur sont attachées : espaces publics, gestion du stationnement, mobilité douces ...

L'accueil résidentiel des **gens du voyage**, en application du schéma départemental

- La création de terrains familiaux dans une logique de sédentarisation
- La création et la gestion d'une aire de grand passage
- ...

SERVICES A LA POPULATION : L'anticipation et l'accompagnement à tous les âges de la vie

La qualification et une meilleure diffusion de la politique **enfance / jeunesse**

- Le développement des actions en matière de parentalité
- Le soutien accru au RAM
- Un travail sur les conditions d'une meilleure diffusion des prestations proposées (petite enfance / enfance) en lien au projet éducatif
- Le renforcement des actions autour de la jeunesse, notamment en matière d'intégration professionnelle et de prévention
- Une réflexion globale sur « le temps de l'enfant », intégrant le temps scolaire ? ...

L'accompagnement au **vieillessement**

- Développement des actions de prévention
- Actions d'aide aux aidants
- Réflexion sur une démarche de coordination / rationalisation des portages de repas à domicile...

Le renforcement des accompagnements en matière de **santé**

- La poursuite (accentuation ?) des démarches d'animation de réseaux professionnels
- Le développement d'action de prévention
- L'accompagnement des conditions d'accueil : attractivité, MSP...

Structuration et qualification des conditions **d'accès aux droits et aux services (AIOA)**

- Meilleure articulation des prestations de « premier niveau » (mairies, grande proximité) et de niveau 2 (France Services...); déploiement du réseau France Services
- Travail particulier sur la question de la médiation numérique
- Poursuite d'un positionnement sur l'accompagnement à l'insertion et à l'emploi
- Accompagnement des démarches d'animation de la vie locale ; Création d'un espace de vie locale ? ...

Le développement d'une offre locale appropriée en matière de **mobilité**

- (dans un cadre partenarial et de gouvernance en évolution et en débat)
- Actions globales de sensibilisation / information des publics sur les pratiques de mobilité et l'offre mobilisable (PCAET)
- Promotion d'un bouquet diversifié de proximité : rationalisation des mobilités individuelles ; offres innovantes de mobilité collective ou collaborative ...

CULTURE & SPORTS : La culture et le sport pour tous

Le développement et la structuration d'une **animation et d'une programmation culturelle de proximité et accessible à tous**

- *Coordination / diffusion des informations en matière d'animations culturelles*
- *Développer le principe et la diffusion de proximité d'une programmation culturelle communautaire ou mutualisée. En particulier, travail sur l'itinérance.*
- *Poursuite (et accentuation en situation post Covid ?) du soutien à la création artistique locale*
- *Ciblage particulier sur le cinéma ? Valorisation des acteurs en place, perspectives d'une diffusion plus importante ?*
- ...

Coordination accrue des politiques culturelles locales en lien à la **lecture publique et à l'enseignement musical ?**

- *Coordination (réseau) communautaire ou mutualisée des bibliothèques/médiathèques du territoire sur des objectifs partagés précis ?*
- *Coordination des activités en lien à l'apprentissage de la musique ? Emergence d'un projet collectif sur ce thème ?*
- ...

Structuration d'un **projet sportif** de territoire ?

- *Diagnostic des pratiques et des équipements, positionnement stratégique sur l'intérêt communautaire en matière d'équipements, articulation collective des usages...*
- *Réflexions en matière d'éducation sportive*
- ...

Promotion de la culture et du sport comme **leviers d'attractivité du territoire**

- *Logique de labélisation et de reconnaissance institutionnelles ?*
- *Connexion forte avec le développement de produits touristiques (animations culturelles, pratiques sportives...)*

La structuration et l'animation d'un pacte de gouvernance

Renforcer l'articulation des compétences communautaires sur la base d'une évaluation financière préalable – Développer la « gouvernance financière »

- Un intérêt communautaire qui mérite d'être précisé sur la base d'une évaluation financière préalable (équipements, mobilité, lien social..)
- Bâtir un observatoire de la santé financière locale au sein du bloc local (évolution des marges de manœuvre communales et intercommunales – optimisation financière consolidée..)

Repenser les opportunités de mutualisation sur une logique de « territoires intelligents »

- Accompagner les communes à appréhender des modes de collaboration dans une logique de territorialisation souple et informelle. Des pratiques existent déjà, d'autres attentes émergent !
- Mesurer les conséquences organisationnelles et financières pour le développement d'un partenariat CCVal2C – communes intéressées sur le déploiement d'un éventuel service commun

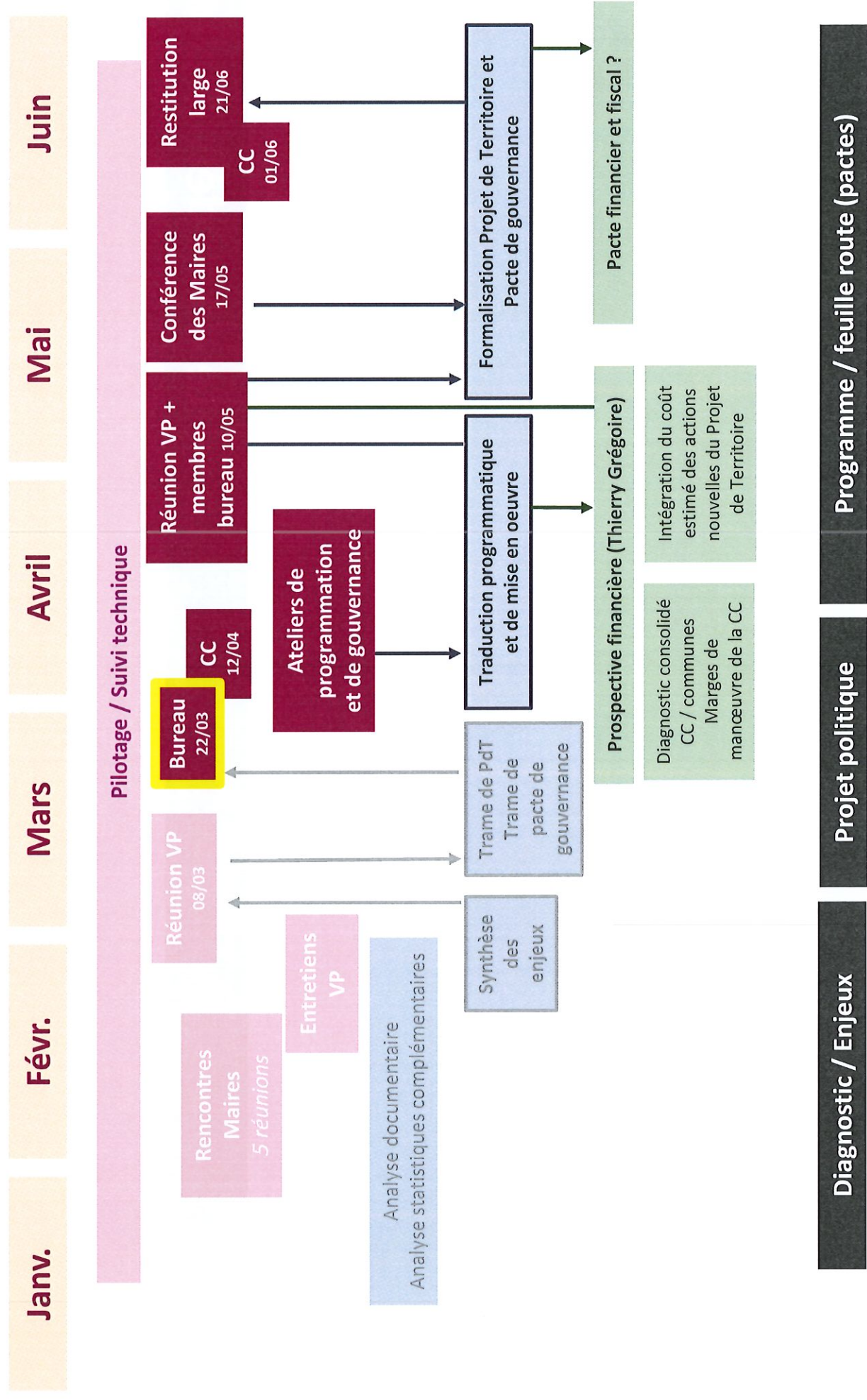
Donner du sens politique au binôme CCVal2C – Communes et mieux associer les conseillers municipaux au fait communautaire

- Associer chaque commune pour un projet d'implantation d'équipement communautaire en son sein
- Promouvoir des modes d'information souples et plus efficaces (ex : intranet en accès libre à l'ensemble des élus, CR..)
- Permettre aux commissions (ou création ad hoc) de s'autosaisir de sujets ayant un enjeu communautaire transversal (CC instance d'impulsion d'enjeux communs)

Rapprocher et associer l'utilisateur

- Penser des outils participatifs innovants : réunions publiques par thème / compétence
- Ateliers participatifs, questionnaires en ligne, outils d'évaluation des politiques publiques par l'utilisateur..

La suite de la démarche



Ateliers de programmation et de gouvernance

Judi 1^{er} avril

8h30
10h30

ECONOMIE

18h30
20h30

**CULTURE &
SPORTS**

Vendredi 2 avril

13h30
15h30

ENVIRONNEMENT

16h00
18h00

**SERVICES A LA
POPULATION**

14h00
16h00

TOURISME

16h30
18h30

**URBANISME ET
LOGEMENTS**

Vendredi 9 avril

